

## **Планеты в палитре**

---

### ***МЕТОДИКА МОДЕЛИРОВАНИЯ МАЛЫХ И БОЛЬШИХ ФОРМ ПРЕДМЕТНОСТИ С ПОМОЩЬЮ ТЕПЛЫХ И ХОЛОДНЫХ КРАСОК***

---

### **Разработка урока**

для преподавателей дополнительного образования детей

художественного направления

и детских художественных школ

Автор: В.А. Жебровская

Аннотация: Работа посвящена методике моделированию визуальных образов объектов различной формы посредством гармоничного сочетания теплых и холодных оттенков палитры.

Основное внимание уделено способам использования контраста и гармонии цвета для достижения выразительности композиции, реалистичности изображения предметов и усиления эстетического воздействия произведения искусства.

Данный урок универсален, он рекомендован для детей младшего школьного возраста и подростков, обучающихся в детских школах искусств, центрах дополнительного образования, студиях живописи и творческих кружках. Он также подходит взрослым, интересующимся живописью и художественным творчеством.

Урок вызывает чувство патриотизма и гордости за свою Родину.

Подготовка к выставке, посвященной Дню космонавтики.

Дата занятия: 11.03.26

Тема занятия: **Планеты в палитре**

Цель занятия:

Моделирование малых и больших форм предметности с помощью теплых и холодных красок.

Задачи занятия:

- Развить навыки создания космических композиций через работу с теплыми и холодными цветами.
- Научить моделировать формы разного размера.
- Активизировать творческое креативное мышление обучающихся, цветовое и модельное восприятие.
- Создать творческую атмосферу.

Актуальность занятия заключается в патриотическом воспитании детей, развитии чувства гордости за достижения родной страны.

Ход занятия:

*1. Рассказ педагога об Алексее Леонове, космонавте, дважды герое Советского Союза.*

Родился Алексей Леонов в 1934 году в Кемеровской области, был восьмым ребёнком в семье. В 1947 году семья переехала в Калининград.

В 1955 году окончил 10-ю Военную авиационную школу лётчиков, потом военное авиационное училище лётчиков по специальности «лётчик-истребитель».

Служил лётчиком. В 1960 году был зачислен в отряд космонавтов.

Алексей Леонов совершил два космических полёта:

1. 18–19 марта 1965 года — второй пилот на космическом корабле «Восход-2» (командир — Павел Беляев). В ходе полёта Леонов совершил первый в мире выход в открытый космос продолжительностью 12 минут 9 секунд.
2. 15–21 июля 1975 года — командир космического корабля «Союз-19». Тогда впервые в мире была проведена стыковка кораблей двух разных стран. Дважды Герой Советского Союза (1965, 1975).

В честь Леонова назван кратер на Луне.

Умер 11 октября 2019 года в Москве на 86-м году жизни.

Алексей Леонов свои впечатления, полученные в космосе, перенес на холст. Давайте рассмотрим его картины.

## ***2. Показ и разбор картин***

### Особенности творчества

Большинство картин Леонов написал по этюдам, сделанным на борту космических станций. Из-за отсутствия гравитации использовать акварель, масло или пастель было невозможно, поэтому художник работал цветными карандашами. В его работах можно выделить два основных направления:

1. **Реалистичные космические пейзажи** — картины, основанные на личных наблюдениях. Леонов стремился точно передать цвета и формы, которые видел из космоса: голубую Землю, чёрную бездну, мерцающие звёзды, полярные сияния.
2. **Фантастические сюжеты** — воображаемые картины далёких планет, туманностей и космических явлений. Эти работы демонстрируют не только мастерство художника, но и его мечту о будущих открытиях человечества.

### **Творческий союз с Андреем Соколовым**

В 1965 году Леонов познакомился с художником-фантастом Андреем Соколовым. Их сотрудничество стало плодотворным:

- они выпустили 7 совместных альбомов;

- делились опытом: Леонов рассказывал о космосе, а Соколов — о композиции и технике живописи;
- вместе работали над эскизами: Леонов делал карандашные наброски, а Соколов воплощал их в цвете, или наоборот;
- участвовали в создании почтовых марок ко Дню космонавтики (1967) и к 15-летию космической эры (1972). Марки 1972 года были признаны лучшими журналом «Советская наука и техника».

### **Известные картины**

Среди знаковых работ Алексея Леонова:

- **«Над Чёрным морем»** (совместно с А. Соколовым) — одна из первых картин, где Земля показана с высоты 500 км. Район Чёрного моря выбран неслучайно: именно здесь Леонов совершил выход в открытый космос.
- **«Выход в открытый космос»** — полотно, передающее эмоции и масштаб исторического события 1965 года. Подарено Третьяковской галерее.
- **«Космический пейзаж»** — ещё одна работа из коллекции Третьяковки, изображающая бескрайние просторы Вселенной.
- **«Восход-2 на орбите»** (1973) — картина с автографом автора, хранящаяся в «Музее-заповеднике Ю. А. Гагарина».
- **«Союз-Аполлон»** (1980) — полотно, посвящённое международному космическому проекту. Также имеет автограф Леонова.
- **«На спутнике Юпитера», «В марсианском кратере», «Мимо золотой звезды Цфея»** — фантастические работы, где художник воображает жизнь за пределами Земли

### **Признание и наследие**

Талант Леонова оценили и в художественном сообществе:

- в 1965 году его приняли в Союз художников СССР;
- председатель Союза Борис Йогансон назвал Леонова «лучшим космонавтом-художником и лучшим художником-космонавтом»;
- с 2004 года Леонов — почётный член Российской академии художеств.

Художник создал более 200 картин. В 2004 году вышел альбом **«Земная и космическая живопись»**, объединивший его работы.

Картины Леонова экспонируются в крупнейших музеях:

- Третьяковская галерея («Выход в открытый космос», «Космический пейзаж»)
- Дрезденская галерея;
- музей в Хьюстоне;
- музей космонавта в Кемерово;
- «Музей-заповедник Ю. А. Гагарина» (12 работ, включая картины с автографами).

### ***3. Задание для самостоятельной работы***

Нарисовать космические объекты Вселенной малых и больших форм с помощью теплых и холодных красок. Вырезать их и объединить в единую композицию «Вселенная»

*Самостоятельная творческая деятельность обучающихся*

### ***4. Составить общую композицию Вселенной на едином формате А1 синего цвета***

*Общее групповое композиционное решение*

### ***5. Завершение работы (наклеить свои работы малых и больших форм на общее полотно с учетом композиционного решения посредством теплых и холодных тонов)***

### ***6. Проводится игра -ТРИЗ «Да-Нетка!»***

ТРИЗ (Теория решения изобретательских задач)

В заключение для закрепления изученного материала предлагаем поиграть в игру «Да-нетка»

*Идет подсчет фишек, вручение приза, раздача ПРИЗОВ.*

## **7. Общая фотография у коллективной работы**

Картины Алексея Леонова —

это не просто художественные произведения. Они:

- документируют эпоху первых космических полётов;
- передают личный опыт человека, видевшего Землю из космоса;
- вдохновляют на изучение Вселенной;
- объединяют науку и искусство, показывая красоту космоса через призму человеческого восприятия.

Леонов сумел воплотить на холсте то, что многие могут представить лишь в мечтах: безмолвную глубину звёздного неба, хрупкую красоту нашей планеты и величие неизведанных миров. Его работы остаются важным культурным наследием, напоминающим о смелости первооткрывателей космоса.

Таким образом, внедрение предлагаемой методики моделирования малых и больших форм предметности с помощью теплых и холодных красок через картины А. Леонова и самостоятельную деятельность позволит значительно повысить эффективность обучения, способствовать развитию эстетического вкуса, творческого потенциала подрастающего поколения и патриотического воспитания.

ТРИЗ (Теория решения изобретательских задач)

В заключение предлагаю вам поиграть в игру «Да-нетка»

## Да-нетка

### Правила игры:

1. На мои вопросы отвечать только ДА и НЕТ
2. С места выкрикивать нельзя, это – минус 1 бал, если выкрикнул второй раз, то сгорают все очки
3. Отвечает тот, кто первый поднимет руку
4. За правильный ответ дается фишка
5. Кто набирает больше фишек, тот и выиграл
6. Победитель получает приз

1. Основных цветов 7? - **ДА**
2. Синий цвет теплый? - **НЕТ**
3. Красный цвет теплый? - **ДА**
4. Большие формы могут быть только теплых цветов? - **НЕТ**
5. Большие формы могут быть только холодных цветов? - **НЕТ**
6. Форма может быть только круглой? - **НЕТ**
7. Форма может быть только квадратной? - **НЕТ**
8. Малые формы зависят от больших? - **ДА**
9. Большие формы зависят от малых? - **ДА**
10. На картинах Алексея Леонова изображены только планеты? – **НЕТ**
11. По профессии художник Алексей Леонов был космонавтом? - **ДА**

**А на последний вопрос я попрошу ответить хором:**

12. Вы сегодня молодцы? - **ДА!**

*Идет подсчет фишек, вручение приза, раздача ПРИЗОВ.*

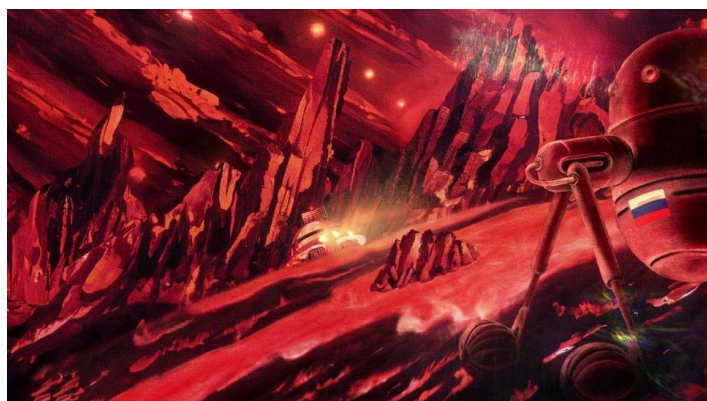
Работы космонавта Алексея Леонова



*Над черным морем 1972*



*Открытый космос 1967*



*Космический пейзаж*



*Маленький секрет художника А. Леонова*

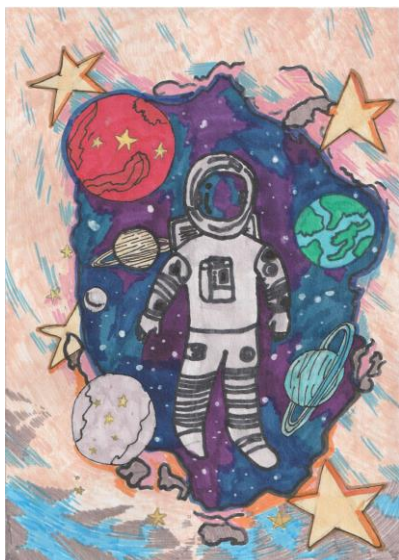


*Звездная сказка*



*Фатонные корабли 1978*

Работы обучающихся



*«Мечты будущего космонавта»,  
Герасименко Даниил*



*«Открытие Вселенной», Гончарова Алиса*



*«Созвездие Мечты», Яперова Ева*



*«Тайны Вселенной», Терещенко Оливия*



*«Свет Солнца», Опока Валерия*



*«Покорение Вселенной», Милоченко Евгений*